

## Estado transfere R\$ 1,3 bilhão para municípios em janeiro

Agência de Notícias do Paraná

Os municípios paranaenses começam o ano de 2021 com um bom suporte financeiro vindo de repasses feitos pelo Governo do Estado. No total, R\$ 1,318 bilhão foram transferidos pela Secretaria da Fazenda para as 399 prefeituras do Paraná. Apesar da pandemia de Covid-19, o valor é apenas ligeiramente inferior ao repassado em janeiro de 2020 (R\$ 1,330 bilhão).

\*\*\*\*\*

## Parceria entre BRDE e Ministério do Turismo traz recursos ao Paraná

Agência de Notícias do Paraná

O Banco Regional de Desenvolvimento do Extremo Sul (BRDE) assinou um aditivo contratual em sua parceria com o Ministério do Turismo para administrar o Fundo Geral de Turismo, o Fungetur. Com o aditivo, foram adicionados mais R\$ 100 milhões em investimentos no turismo da Região Sul do País, chegando ao total de R\$ 646 milhões. Desses, R\$ 293 milhões já foram aplicados em operações aprovadas até 30 de novembro do ano passado.

\*\*\*\*\*

## Bancos privados não ficam imunes à covid e ganhos recuam 24,6% em 2020

Terra

Os três maiores bancos privados do País - Itaú Unibanco, Bradesco e Santander - não ficaram imunes à crise da covid-19 e terminaram 2020 com queda de 24,6% no lucro líquido, que somou R\$ 51,8 bilhões nas três instituições. O recuo foi influenciado principalmente pelo aumento das despesas para cobrir possíveis calotes, as chamadas provisões para devedores duvidosos, ou PDDs, que saltaram 44%, para R\$ 78,4 bilhões, superando os ganhos do período.

\*\*\*\*\*

## Greve dos caminhoneiros é oficialmente encerrada

Folha de São Paulo

Mais duas entidades que representam caminhoneiros registraram greve programada para a última segunda-feira (1º). Com isso, a mobilização convocada para pressionar um diálogo com o governo federal chegou ao fim dos avanços.

\*\*\*\*\*

## Empregador pode ou não exigir uso de máscara no ambiente de trabalho? Entenda

G1

Os funcionários que se negam a usar máscara no ambiente de trabalho podem sofrer punições ou até ser demitidos, segundo advogados especializados em direito do trabalho.

## A Liderança E no ano que começa

Estamos no limiar de um novo ano. E os acontecimentos que estamos vivenciando trazem ao líder E o desafio de se reinventar, para ajudar a reinventar sua empresa. São oportunidades de aprender a desaprender e reaprender novamente.

No último ano, por exemplo, aprendemos que o externo não depende do líder, depende das circunstâncias, das intempéries, mas o de dentro só depende de nós. E não precisa de controle, precisa de equilíbrio.

Muitas das angústias vividas nesse turbilhão de emoções resultam do esforço para que a matéria, impermanente, permaneça indefinidamente. Em vão: a vida é impermanente, apesar disso, insistimos em querer manter e conservar.

Neste momento de crise tem sido um exercício o ato de saber diferenciar o que é permanente do impermanente. Aprender a separar-se para poder ligar-se novamente. Destruir para construir.

O trabalho em equipe, linhas de comunicação abertas e de maneira virtual e mais intensa, cooperação, saber escutar e dizer, são rudimentos da inteligência social que devem ser resgatados e doravante permearem as ações.

É necessária uma nova mentalidade.

Construímos uma sociedade baseada em dados e à medida que a informação e a inteligência tornam-se domínio das máquinas, é necessário atribuir cada vez mais valor àquela habilidade humana que não pode ser automatizada: as emoções, a imaginação, a criatividade, a iniciativa, a intuição e tantas outras inerentes exclusivamente aos seres humanos.

Esta pandemia está nos fazendo acreditar que a linguagem da emoção irá afetar tudo, desde nossas decisões de compra até como trabalhamos.

Não podemos fechar os olhos para as transformações que estão ocorrendo de forma alucinante, fruto desta pandemia, nos vários segmentos e nos diversos pontos e de diferentes formas: no meio social, educacional, empresarial, econômico, político e pessoal. São mudanças de caráter irreversíveis que exigem a busca por novos caminhos, alternativas e diferenciais para que empresas consigam sobreviver.

Tudo isso nos obriga a construir uma nova percepção de mundo, nova forma de gerir os negócios. É preciso reinventar o presente, pois, procedimentos, ações estratégicas que davam certos não garantem mais sucesso no futuro.

Para lidar com este novo cenário não podemos mais adotar uma

postura estática. Precisamos buscar, urgentemente, uma postura mais dinâmica e mais condizente com a realidade atual e futura que a pandemia está nos deixando como legado. Precisamos renovar nossos conceitos e atitudes e forma de trabalhar. Renovar não implica necessariamente em trocar, mas sim, em melhorar.

É fazer sempre mais com menos, principalmente neste período de escassez. Construir uma nova forma de agir, um novo modelo de gestão, muito mais participativo, embora ainda à distância.

Este novo modelo requer certa dose de confiança em que as respostas corretas sejam surpreendentemente simples. Requer sensibilidade e compreensão. Requer muita, muita dedicação, não importa em que momento, onde ou de que forma. Requer que a cumplicidade entre as pessoas ultrapasse os muros da empresa, requer gratidão, que pode estar em atitudes cuja grandeza muitas vezes está além de nossa compreensão.

O final deste ano de pandemia requer amor, sentimento que incentiva alguém a desejar o bem maior de outra pessoa, requer solidariedade que nada mais é do que o sentido moral que vincula a pessoa à vida. Requer compreender e aceitar que para alcançarmos um sonho é preciso muito mais do que conhecimento científico.

*continua na próxima página*

co. Requer esperança, enxergar além das nuvens: para isso é preciso sabedoria, que nem sempre se revela no momento em que precisamos e desejamos.

Mas, acima de tudo, requer união, que envolve mais do que afinidade e afeição. Como ensinou o Padre Vieira em seu Sermão na Igreja de Santa Engracia na Bahia, quando dizia mais ou menos assim: “dentre todas as coisas ainda que não sejam coisas a palavra é união. A união de tijolos é edifício, a união de ferros é navio,

a união de homens é exército, até o homem é a união de corpo e de alma, porque, o edifício sem união é ruína, o navio sem união é naufrágio, o exército sem união é despojo e o homem sem a união de corpo e de alma é cadáver”.

O que seria de uma organização sem a união de todos?

Mas, somente união também não é suficiente, outras exigências se fazem para se manter uma aliança, como por exemplo, franqueza, sincerida-

de, lealdade, aceitar com a mesma serenidade tanto as críticas quanto os elogios e inúmeras, inúmeras concessões. Requer paciência. Dizem os livros que paciência é a virtude dos sábios, mas quem dirá que não é a calma maior do amor, do afeto cuidadoso para com nossos colaboradores, nossos parceiros, nossos amigos, nossa família.

**Darci Piana e Rubens Fava**  
são autores do livro  
“Liderança E - Exigência para  
uma sociedade ética e justa”



## Senac investe mais de dois milhões em computadores

Nesta primeira semana de fevereiro o Senac PR recebeu 394 micro-computadores de última geração. Foram investidos mais de R\$ 2 milhões em equipamentos para a retomada das aulas, prevista para o dia 18 de fevereiro.

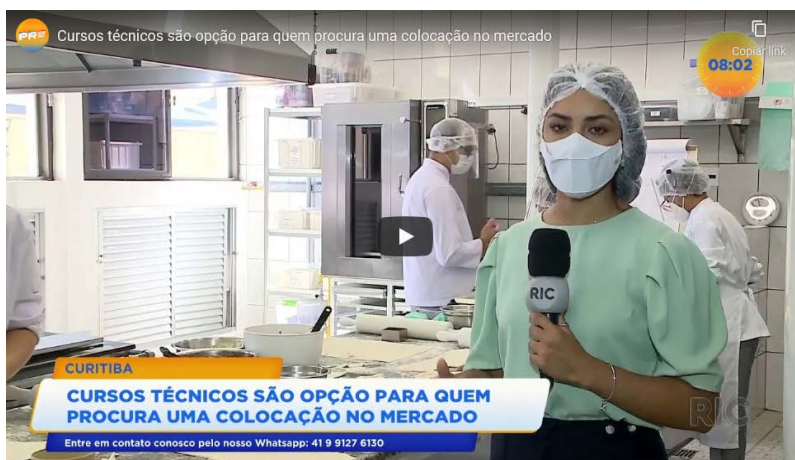
“É um marco importante para mostrarmos que mesmo com a pandemia, com toda a crise e corte de recursos, o Senac continua investindo para que possamos oferecer para os nossos alunos a melhor experiência em ensino e formação profissional de qualidade. O Senac investe no que de melhor existe para que possamos formar os melhores profissionais”, destacou o diretor regional do Senac PR, Rodrigo Rosalem.

Todos os computadores possuem certificações ambientais, as quais atendem a Decisão Normativa TCU nº 127 de 15/05/2013, tendo como referência a Instrução normativa nº 01/2010 e a Portaria nº 02/2010, ambas do Governo Federal. “Todos os equipamentos precisam possuir certificações, as quais garantem que foram fabricados seguindo as normas de sustentabilidade ambiental. Os computadores garantem a segurança dos usuários e ainda possuem ruídos de som aceitáveis, fundamental para salas de aula que dispõe de muitos aparelhos”, explicou o coordenador interino de tecnologia e informação do Senac PR, Wagner de Oliveira.



Além dos computadores o Senac também adquiriu 100 óculos de realidade virtual, um investimento de mais de R\$320 mil para a melhoria dos ambientes pedagógicos e das aulas da área de informática.

## Saiu na mídia



Os cursos técnicos do Senac PR foram destaque na edição de quarta-feira (3), no jornal Paraná no Ar, da RIC TV.

Em uma reportagem com mais de três minutos de duração foram apresentadas as opções de cursos, o banco de oportunidades e ainda mostrou a retomada das aulas presenciais. A matéria destaca que os cursos técnicos são opção para quem procura uma colocação no mercado.



**Acesse o link e acompanhe a reportagem completa:**



## Cozinheiros da Quarentena

O Senac lançou recentemente o livro Cozinheiros da Quarentena: suas histórias e receitas. O caderno de gastronomia da Gazeta do Povo, o Bom Gourmet publicou uma matéria contando sobre o processo de criação do livro.



**Acesse e leia na íntegra**



## Unidade Móvel do OdontoSesc chega a Campo Magro

O Sesc PR inicia oficialmente nesta quinta-feira (4) os atendimentos do OdontoSesc em Campo Magro, município da Região Metropolitana de Curitiba. O evento de lançamento ocorre a partir das 15h, no Centro Municipal de Educação Infantil Eva Nalepa Iarek (R. Miguel Fillus, n.º 94 - Samambaia), local onde a unidade móvel está instalada. A solenidade seguirá os protocolos de segurança, com público restrito.

O projeto do Sesc PR, que promove a saúde bucal por meio de tratamentos odontológicos, deve permanecer no município até o dia 20 de abril. Ao todo, 400 consultas devem ser feitas no período. Os agendamentos ocorrerão de forma presencial, com horários pré-determinados pela Secretaria de Saúde do município.

Medidas de biossegurança foram adotadas para a retomada das atividades do projeto, com a implantação de um rígido protocolo, priorizando a segurança dos pacientes e de toda a equipe envolvida. Um deles é que apenas um dentista realizará os atendimentos dentro da unidade móvel, devido ao espaço ser restrito e em conformidade aos protocolos dos órgãos sanitários.



### O projeto

O OdontoSesc é voltado para promoção de saúde, alinhando ações educativas preventivas e curativas. Os tratamentos são realizados em uma unidade móvel com estrutura moderna e acessibilidade, equipada com quatro consultórios, sala de esterilização e sala de raio-X. Além dos tratamentos, realiza ações de Educação em Saúde, buscando conscientizar a população quanto à importância dos cuidados com a saúde bucal. Alguns exames ofertados pelo projeto: Exames clínicos; Restaurações

com cimento de ionômero de vidro, amálgama ou resina composta; Tratamento endodôntico (canal) de dentes anteriores; Exodontias (extrações); Procedimentos básicos de periodontia (tratamentos gengivais e raspagens radiculares); Procedimentos preventivos como profilaxia (limpeza), aplicação tópica de flúor e de selantes e instruções de higiene bucal; Procedimentos básicos de odontopediatria; Radiografias, curativos e atendimento dos casos de urgência.

## Campanha Estadual do Mesa Brasil segue com arrecadações em todo o estado

O Sistema Fecomércio Sesc Senac PR tem trabalhado para amenizar os impactos da pandemia da Covid-19 na vida dos paranaenses. Em abril, a entidade junto a empresas de comunicação do estado criou a Campanha Estadual do Mesa Brasil, visando a arrecadação de produtos alimentícios, materiais e higiene pessoal e limpeza para serem destinados a pessoas em vulnerabilidade social.

Ao longo da campanha, a solidariedade do paranaense tem sido uma aliada para cumprir esse objetivo. A ação fechou 2020 com 776 toneladas de produtos doados por empresas e pessoas físicas, sendo 762.441 quilos de alimentos, 10.042 quilos de produtos de limpeza e 3.620 itens de higiene pessoal – todos repassados a instituições sociais cadastradas no Programa Mesa Brasil do Sesc PR. As doações foram feitas nas unidades do Sesc PR e nas do Senac PR nas cidades de Castro, Irati, Prudentópolis e São Mateus do Sul. As doações redistribuídas pelo Programa Mesa Brasil sistemático e pela Campanha Es-



tadual beneficiaram 250.943 no ano passado, o que evidencia o alcance desse trabalho.

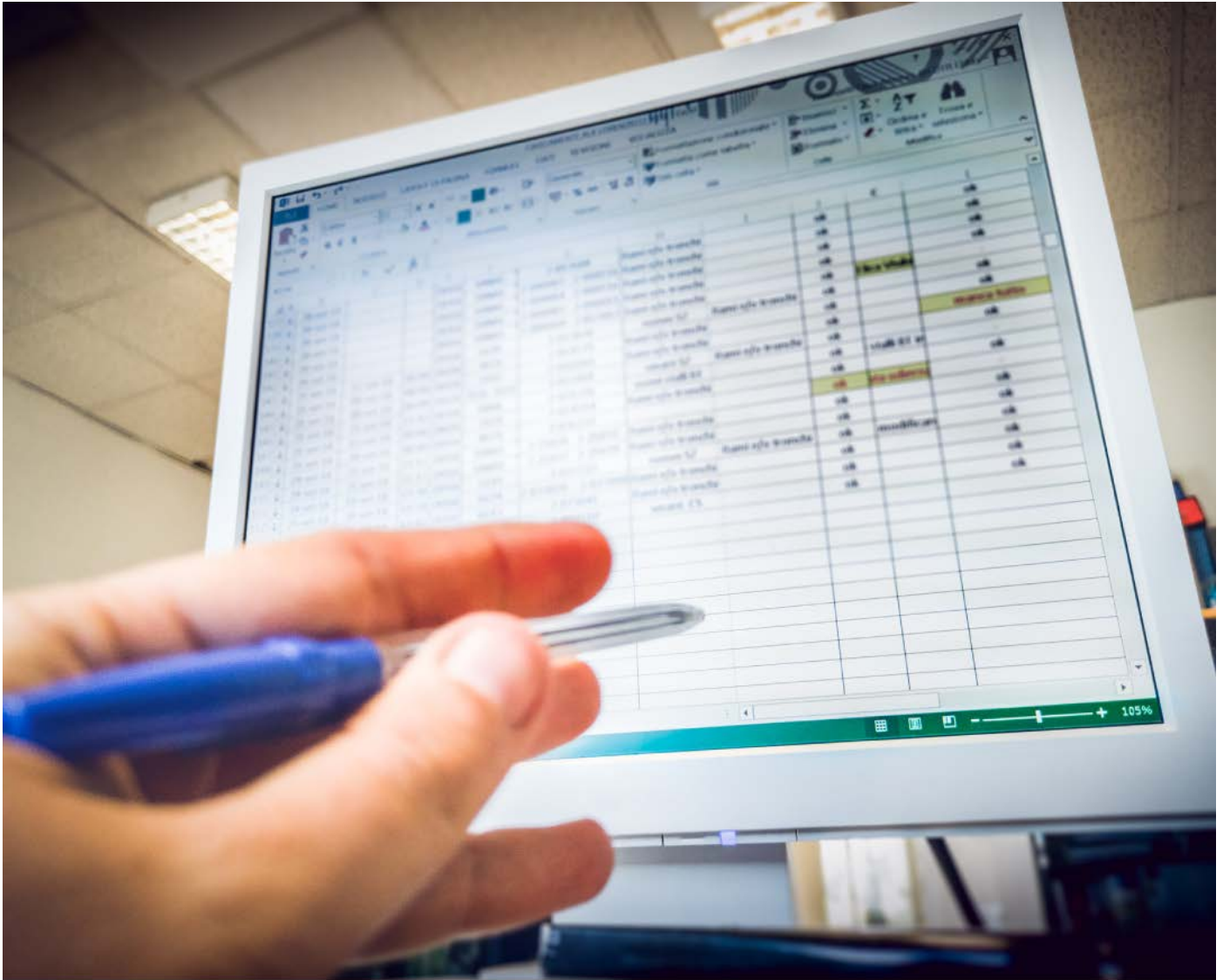
De acordo com o último levantamento da Campanha, esses números foram ampliados. Até o dia 28 de janeiro, 810.343 quilos de produtos foram repassados para a iniciativa. Foram 810.342 quilos de alimentos, 10.192 quilos de produtos de limpeza e 3.936 quilos de itens de higiene.

A Campanha continua em todo o estado. A Rede Massa, o Grupo RIC TV Paraná, a Band TV Bandeirantes Paraná, as rádios associadas à Associação das Emissoras de Radiodifusão do Paraná (AERP Radiodifusão Paraná) e os jornais da Associação dos Diários do Interior do Paraná (ADI-PR) assinam a iniciativa ao lado do Sistema Fecomércio Sesc Senac PR.



**Saiba mais sobre a ação pelo site**





**Aprenda Fórmulas e Funções no Excel**  
Trabalhador do comércio: R\$ 15 | Público em geral: R\$ 20



# PRÊMIO SESC DE LITERA- TURA 2021

## Inscrições abertas até 19 de fevereiro

[www.sesc.com.br/premiosesc](http://www.sesc.com.br/premiosesc)

